

คาร์บอนเครดิต กับความไม่เป็นธรรม



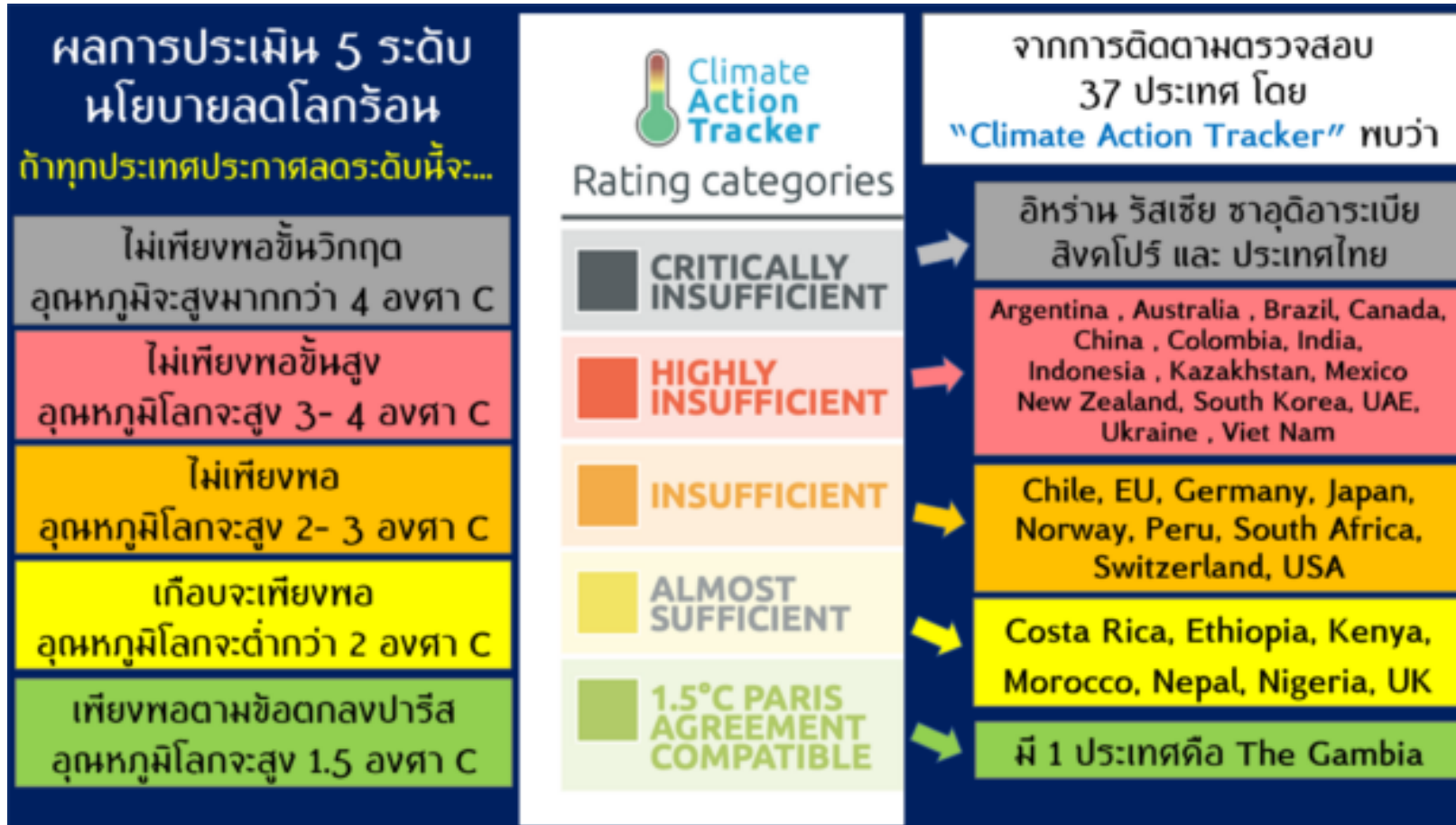
บัณฑิตา อดี
ศูนย์สร้างจิตสำนึกนิเวศวิทยา

คาร์บอนเครดิต คือกลไกของธุรกิจที่ทำให้โลกเดือด



- ไม่มีคาร์บอนเครดิตที่เป็นธรรม (ซื้อขายสิทธิสร้างมลพิษ ทำลายโลก)
- แม้คาร์บอนเครดิตแก้เรื่องธรรมาภิบาลก็แก้ปัญหาโลกเดือดไม่ได้

ไทยถูกประเมินนโยบายลดโลกร้อนแย่มากที่สุด



คดีโลกร้อน



บุกรุกเขตป่า
สงวนแห่งชาติ

นางน่อเสหมุย เวียงวิชา
อายุ 35 ปี

อัยการฟ้อง ข้อนาบุกรุกเขตป่า
สงวนฯจำนวน 13 ไร่ คิดค่า
เสียหายเป็น
1,963,500 บาท

ศาลชั้นต้นตัดสินจำคุก 2 ปี
สารภาพลดเหลือ 1 ปี ไม่
รอลงอาญา



บุกรุกเขตป่า
สงวนแห่งชาติ

นายดีแปะโพ (ไม่มีนามสกุล)
อายุ 80 ปี อยู่บ้านเลขที่ 63 หมู่ 4 ต.
.แม่ะหลวง อ.ท่าสองยาง จ.ตาก

อัยการฟ้องข้อหาบุกรุกป่าสงวนฯ
จำนวน 26 ไร่ คิดค่าเสียหาย
เป็น **3,181,500 บาท**

ศาลชั้นต้นตัดสินจำคุก 2 ปี 6
เดือน รับสารภาพลดเหลือ 1 ปี 3
เดือน ไม่รอลงอาญา



BREAKING!

ศาลเนเธอร์แลนด์ตัดสินคดีโลกร้อน

ครั้งประวัติศาสตร์

ระบุเชลล์คือตัวการก่อวิกฤตสภาพภูมิอากาศ
สั่งให้ลดคาร์บอนลง 45%

ทำไมคนทำให้โลกร้อนไม่ถูกคดี แต่คนทำให้โลกเย็นถูกคดี



ไม่ถูกดำเนินคดี

ถูกดำเนินคดี

สวนสมรม 100 ปี

ได้รับทุน สกย.

เนื้อที่ 17 ไร่ 1.25 ล้านบาท



กรมอุทยานแห่งชาติ สัตว์ป่า และพันธุ์พืช พิจารณาแล้ว ขอเรียนว่า การคิดคำนวณ ค่าเสียหายมีหลักเกณฑ์ วิธีการ การคิดคำนวณ ดังนี้

1. การสูญหายของธาตุอาหาร คิดเป็นมูลค่า 4,064.15 บาท ต่อไร่ ต่อปี
2. ทำไฟดินไม่อุดมสมบูรณ์ 600 บาท ต่อไร่ ต่อปี
3. ทำให้มีน้ำสูญเสียออกไปจากพื้นที่โดยการแผดเผาของรังสีดวงอาทิตย์ 52,800 บาท

ต่อไร่ ต่อปี

4. ทำไฟดินสูญหาย 1,800 บาท ต่อไร่ ต่อปี
5. ทำให้อากาศร้อนมากขึ้น 45,453.45 บาท ต่อไร่ ต่อปี
6. ทำให้ฝนตกน้อยลง 5,400 บาท ต่อไร่ ต่อปี
7. มูลค่าความเสียหายทางตรงจากป่าทั้งสามชนิด กล่าวคือ

- 7.1 การทำสายป่าดงดิบ ค่าเสียหายจำนวน 61,263.36 บาท
- 7.2 การทำสายป่าเบญจพรรณ ค่าเสียหายจำนวน 42,577.75 บาท
- 7.3 การทำสายป่าเต็งรัง ค่าเสียหายจำนวน 18,634.19 บาท

ฉะนั้น เมื่อนำค่าเฉลี่ยของมูลค่าความเสียหายทางตรงจากป่าทั้งสามชนิด (ตามข้อ 7.1 - ข้อ 7.2- ข้อ 7.3) จำนวน 40,825.10 บาท ต่อไร่ ต่อปี มารวมกับมูลค่าแห่งความเสียหายทาง สิ่งแวดล้อมบางประการ (ข้อ 1-6) จำนวน 110,117.60 บาท ต่อไร่ ต่อปี จะพบว่า ในหนึ่งปีการทำลาย ป่าไม้ในพื้นที่ 1 ไร่ จะก่อให้เกิดความเสียหายในพื้นที่ คิดเป็นมูลค่าอย่างน้อย จำนวน 150,942.70 บาท แต่กรมอุทยานแห่งชาติ สัตว์ป่า และพันธุ์พืช คิดค่าเสียหายจำนวน 150,000 บาท

ในปี พ.ศ. 2553 มีเกษตรกร ซึ่งเป็นสมาชิกเครือข่ายปฏิรูปที่ดินแห่งประเทศไทย ถูกดำเนินคดีโลกร้อน 37 ราย 38 ล้านบาท

พื้นที่เป้าหมายคาร์บอนเครดิตป่าไม้

ป่าธรรมชาติ
เพิ่ม 11.29
ล้านไร่



พื้นที่สีเขียว
ในเมือง
เพิ่ม
15.99 ล้านไร่

ป่าเศรษฐกิจ เพิ่ม 15.99 ล้านไร่

คาร์บอนเครดิตป่าธรรมชาติ



- ทช. / กรมป่าไม้ / กรมอุทยานฯ อนุญาตให้ใช้พื้นที่
- ออกระเบียบ
- ออกประกาศเชิญชวน
- อนุมัติ
- ยื่นขอขึ้นทะเบียนกับ อบก. T-VER

คาร์บอนเครดิตป่าชายเลน

• ป่าปลูก

ปี 2565 จัดสรร 44,713 ไร่ ให้ 17 บริษัท (ขอใช้พื้นที่ 599,899 ไร่)

ปี 2566 จัดสรร 15,608 ไร่ ให้ 35 บริษัท (ขอใช้พื้นที่ 99,435 ไร่)

• ป่าชายเลนชุมชน

ปี 2566 จัดสรร 99 ป่าชุมชน เนื้อที่ 162,590 ไร่ 10 จังหวัด

กระบี่ 36 แห่ง พังงา 23 แห่ง สตูล 17 แห่ง ตรัง 8 แห่ง ระนอง 6 แห่ง

สุราษฎร์ธานี 4 แห่ง ชุมพร 2 แห่ง ภูเก็ต 1 แห่ง นครศรีธรรมราช 1 แห่ง

และ ตราด 1 แห่ง



ประกาศกรมทรัพยากรทางทะเลและชายฝั่ง
เรื่อง ผลการจัดสรรพื้นที่ดำเนินโครงการปลูกป่าชายเลน เพื่อประโยชน์จากคาร์บอนเครดิต
ประจำปี พ.ศ. ๒๕๖๕ แก่บุคคลภายนอก

ตามที่กรมทรัพยากรทางทะเลและชายฝั่ง ได้ออกคำสั่งกรมทรัพยากรทางทะเลและชายฝั่ง
ที่ ๖๗/๒๕๖๕ ลงวันที่ ๑๘ มกราคม พ.ศ. ๒๕๖๕ เรื่อง แต่งตั้งคณะกรรมการพิจารณาสมัครและจัดสรร
พื้นที่ดำเนินโครงการปลูกป่าชายเลน เพื่อประโยชน์จากคาร์บอนเครดิต ประจำปี พ.ศ. ๒๕๖๕ และ
คณะกรรมการฯ ได้จัดสรรพื้นที่ดำเนินโครงการปลูกป่าชายเลน เพื่อประโยชน์จากคาร์บอนเครดิต ประจำปี
พ.ศ. ๒๕๖๕ แก่บุคคลภายนอก เป็นที่เรียบร้อยแล้ว นั้น

กรมทรัพยากรทางทะเลและชายฝั่ง จึงขอประกาศผลจัดสรรพื้นที่ดำเนินโครงการปลูก
ป่าชายเลน เพื่อประโยชน์จากคาร์บอนเครดิต ประจำปี พ.ศ. ๒๕๖๕ แก่บุคคลภายนอก ดังนี้

ลำดับที่	ชื่อองค์กร	ผลการจัดสรรพื้นที่ (ไร่)
๑	บริษัท พีทีที โกลบอล เคมิคอล จำกัด (มหาชน)	๑๐,๒๓๓.๕๐
๒	บริษัท วิสุทธิ คอนซัลแตนท์ จำกัด	๑๐,๒๑๕.๐๔
๓	บริษัท สยาม ทีซี เทคโนโลยี จำกัด	๑๑,๔๔๕.๘๑
๔	บริษัท ปตท.สำรวจและผลิตปิโตรเลียม จำกัด (มหาชน)	๕,๐๐๗.๓๕
๕	การไฟฟ้าฝ่ายผลิตแห่งประเทศไทย (กฟผ.)	๒,๐๐๔.๐๖
๖	ธุรกิจเคมีคอลส์ เอสซีจี	๑,๑๐๐.๕๖
๗	บริษัท ไทยออยล์ จำกัด (มหาชน)	๕๖.๒๒
๘	บริษัท เซลล์แห่งประเทศไทย จำกัด	๓๙๓.๑๗
๙	บริษัท บีซีพีจี จำกัด (มหาชน)	๒๙๓.๑๔
๑๐	บริษัท ผลิภัณฑ์และวัสดุก่อสร้าง จำกัด	๔๖.๗๐
๑๑	บริษัท ราช กรุ๊ป จำกัด (มหาชน)	๑๑๓.๕๗
๑๒	มูลนิธิ เวสต์วิว โกลเมท	๒,๕๑๓.๒๔
๑๓	บริษัท ไทยยูเนียน กรุ๊ป จำกัด (มหาชน)	๑๐๐.๐๐
๑๔	กลุ่มบริษัท ดาว ประเทศไทย	๑๓.๓๘
๑๕	บริษัท ริกัล จิวเวลรี่ แมนูแฟคเจอร์ จำกัด	๑๐.๐๐
๑๖	International Society for Mangrove Ecosystems (ISME)	๑,๕๒๕.๕๓
๑๗	บริษัท คอบบร้า อินเตอร์เนชันแนล จำกัด	๑๐๐.๐๖
	รวม	๕๔,๗๑๒.๗๗

สำเนาถูกต้อง

(นายสุชาติ แฉับปรัสัย)
นักวิชาการป่าไม้ชำนาญการ

ประกาศ ณ วันที่ ๒ กันยายน พ.ศ. ๒๕๖๕

(นายโสภณ ทองดี)

อธิบดีกรมทรัพยากรทางทะเลและชายฝั่ง

คาร์บอนเครดิตป่าชุมชน (ป่าบก)



มูลนิธิแม่ฟ้าหลวงฯ รวม 126 ป่าชุมชน ใน 9 จังหวัด รวม 194,850 ไร่ ป้อนคาร์บอนได้ 500,000 ตันคาร์บอนไดออกไซด์เทียบเท่า ช่วย 25,082 ครอบครัว มีรายได้ขาย "คาร์บอนเครดิต" กว่า 630 ล้านบาท พร้อมดึงเอกชนร่วมมือ

ข้อมูลพื้นฐาน



ระยะเวลาดำเนินโครงการ
พ.ศ. 2564 - ปัจจุบัน



พื้นที่โครงการ

10 จังหวัดทั่วประเทศไทย ได้แก่ เชียงราย เชียงใหม่ พะเยา ลำปาง แม่ฮ่องสอน กำแพงเพชร อุทัยธานี ยโสธร อำนาจเจริญ และกระบี่



ผู้รับประโยชน์ (พ.ศ. 2566)

ป่า 147,037 ไร่
ประชากร 120 ชุมชน

การรวมกลุ่มของธุรกิจค้าคาร์บอน



ความร่วมมือ 11 องค์กร จัดตั้ง Carbon markets club



ธุรกิจค้าคาร์บอน



ล่าสุดบริษัทได้รับสิทธิดูแลพื้นที่ป่าชายเลนเพิ่มอีกจำนวน 62,781.72 ไร่ จาก 39 ชุมชนในพื้นที่ 7 จังหวัด ประกอบด้วย จังหวัด นครศรีธรรมราช สตูล ตรัง กระบี่ พังงา ระนอง สุราษฎร์ธานีและชุมพร จากเดิม DITTO มีพื้นที่ปลูกป่าชายเลนทั้งในส่วนของทางบริษัทได้รับสิทธิโดยตรงและร่วมกับชุมชน รวมทั้งสิ้น 48,166.75 ไร่ โดยในส่วนที่ได้รับสิทธิในนามสยามทีซีเทคโนโลยี นั้นเป็นป่าชายเลนที่ต้องปลูกใหม่จำนวน 21,658.19 ไร่ และได้รับสิทธิดูแลป่าชายเลนซึ่งมีสภาพป่าอยู่แล้วร่วมกับชุมชน อีก14 ชุมชนในจังหวัดกระบี่และจังหวัดพังงา จำนวน 26,508-2-22 ไร่

ดังนั้น เมื่อรวมกับพื้นที่ป่าชุมชนที่เข้าร่วมโครงการใหม่ อีกจำนวน 62,781.72 ไร่ ทำให้ DITTO ได้รับสิทธิดูแลพื้นที่ป่าชายเลนเพื่อประโยชน์จากคาร์บอนเครดิต รวมทั้งสิ้น 110,948.47 ไร่ ซึ่งบรรลุตามเป้าหมายตามที่ตั้งไว้ 1 แสนไร่ เป็นที่เรียบร้อยแล้ว



ข้อสังเกตต่อ สัญญาคาร์บอนเครดิต

- สัญญาระบุว่า “บริษัทเป็นผู้ทรงสิทธิ” ส่งผลให้สิทธิในความเป็นเจ้าของทรัพยากรกลายเป็นของบริษัท

สิทธิร่วมระหว่าง ชุมชน+รัฐ+สังคม หายไปหรือไม่ ?

- การจัดสรรรายได้จากคาร์บอนเครดิต ไม่เป็นธรรมหรือไม่ ?
บริษัท 70% ชุมชน 20% ทช. 10% ในขณะที่เป็นป่าสมบูรณ์ โดยชุมชนดูแลฟื้นฟูป่ามานานนับสิบปี

- กระบวนการให้ข้อมูลชุมชน กระบวนการตัดสินใจ
กระบวนการทำสัญญา โปร่งใสหรือไม่ ?

กรณีชุมชนภูเก็ต (บางโรง) ทำหนังสือคัดค้านการนำป่าชุมชน
เข้าโครงการคาร์บอนเครดิต โดยแนบรายชื่อ 137 คน

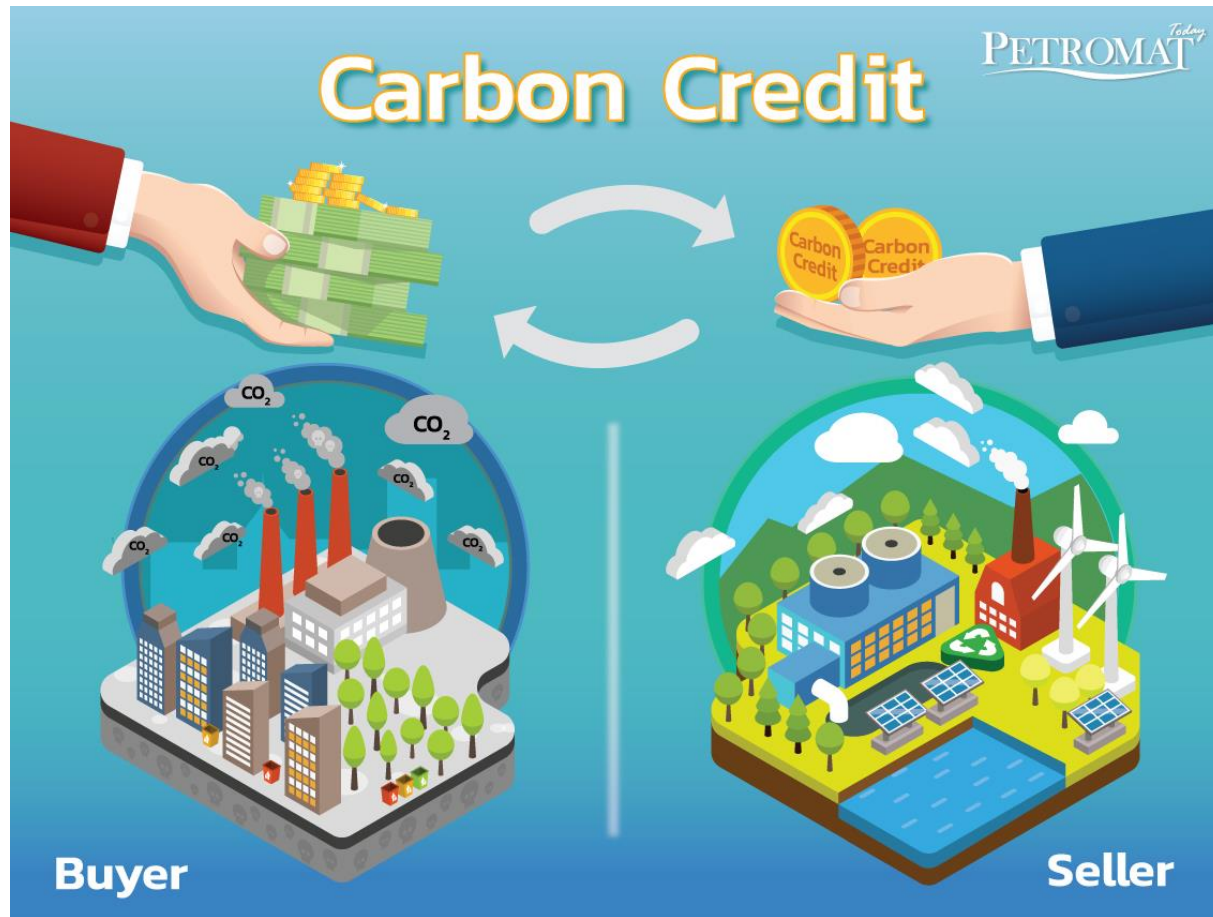
อำนวยการ Greenpeace Thailand ที่ได้ลองคำนวณอย่างไม่เป็นทางการผ่านโพสต์ในเฟซบุ๊กของผม ว่าหากคิดค่าเฉลี่ยศักยภาพการกักเก็บคาร์บอนของป่าชายเลนเท่ากับ 9.40 tCO₂eq/ไร่-ปี สำหรับโครงการ T-VER (กิจกรรมปลูกป่าชายเลน) บนเนื้อที่ป่าชายเลนในโครงการคาร์บอนเครดิตจำนวน 44,712 ไร่ ภายใต้สัญญา 30 ปี ซึ่งคิดตามราคาซื้อขาย TVERs ภาคป่าไม้ (over the counter) ณ ปัจจุบัน(2566) เฉลี่ย = 172.77 บาท/ตัน 9.4 tCO₂eq/ไร่-ปี x 44,712 ไร่ x 30 ปี x 172.77 บาทต่อตัน = 2,178 ล้านบาท

ดังนั้นส่วนแบ่งจากการขายคาร์บอนเครดิต (สมมติว่าราคาคาร์บอนคงที่ตลอด 30ปี) ทำให้เห็นรายได้จากสัดส่วนดังนี้

- บริษัทได้ส่วนแบ่ง 70% = 1,524 ล้านบาท
- กรม ทช. ได้ 10% = 217 ล้านบาท
- ชุมชนได้ 20% = 435 ล้านบาท

นั่นเท่ากับว่า หากชุมชนหนึ่งมีพื้นที่ป่าชุมชนที่ยกให้กับกลุ่มทุนไป 1,000 ไร่ บริษัทจะได้ส่วนแบ่ง 34 ล้านบาท ชุมชนจะได้ 9.4 ล้านบาท และกรม ทช. จะได้ 4.8 ล้านบาท ซึ่งต้องขอย้ำว่ารายได้ดังกล่าวนี้ คำนวณอย่างไม่เป็นทางการ และคิดบนพื้นที่ตามที่รัฐบาลประกาศจัดสรรพื้นที่ป่าชายเลนครั้งแรกเมื่อปลายปี 2565 จำนวนเนื้อที่ 44,712 ไร่ เท่านั้น แต่ถ้าวัดเลขการยกพื้นที่ป่ามากกว่านั้น เราก็จะเห็นมูลค่ารายได้จากการขายคาร์บอนเครดิตจำนวนมหาศาลที่กลุ่มทุนจะได้รับ นี่คือความเหลื่อมล้ำที่เห็นได้ชัดเจนมาก

คาร์บอนเครดิต คือการล่าอาณานิคมยุคใหม่



ข้อเสนอแนะ

ข้อเสนอต่อรัฐ

- ทบทวนนโยบายคาร์บอนเครดิต โดยเฉพาะภาคป่าไม้
- ทบทวนสัญญาคาร์บอนเครดิต หากชุมชนใดที่เซ็นสัญญาแล้วประสงค์จะยกเลิก สามารถยกเลิกได้
- มีมาตรการให้ผู้ปล่อยก๊าซคาร์บอนและก๊าซเรือนกระจกอื่นๆ ลดละเลิกการปล่อยก๊าซ เช่น เก็บภาษีทางตรงจากปริมาณการปล่อยก๊าซ เก็บภาษีทางอ้อมจากการใช้เชื้อเพลิงฟอสซิล หรือปริมาณการใช้ไฟฟ้า
- มีมาตรการคุ้มครอง เยียวยาผู้ได้รับผลกระทบ สนับสนุนให้ชุมชนที่ได้รับผลกระทบเข้าถึงกองทุนสากล
- สนับสนุนชุมชนที่ดูแลรักษาป่า ทำให้โลกเย็น ในรูปแบบต่างๆ “คนทำดีควรได้รับการดูแล”

ข้อเสนอต่อภาคประชาชน

- สร้างการเรียนรู้ให้ครอบคลุมทุกมิติ เช่น สภาวะโลกเดือด แนวทางแก้ปัญหา คาร์บอนเครดิต ตลาดคาร์บอน บทเรียนประสบการณ์ในต่างประเทศ